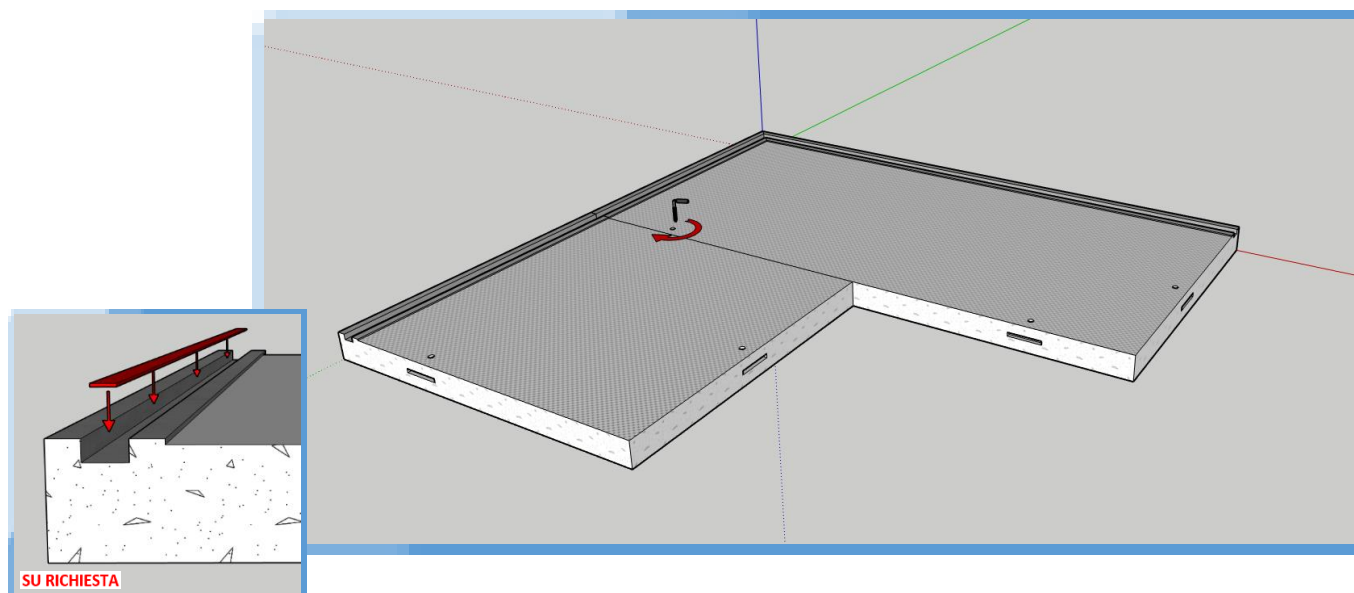


1) Pannelli pavimento



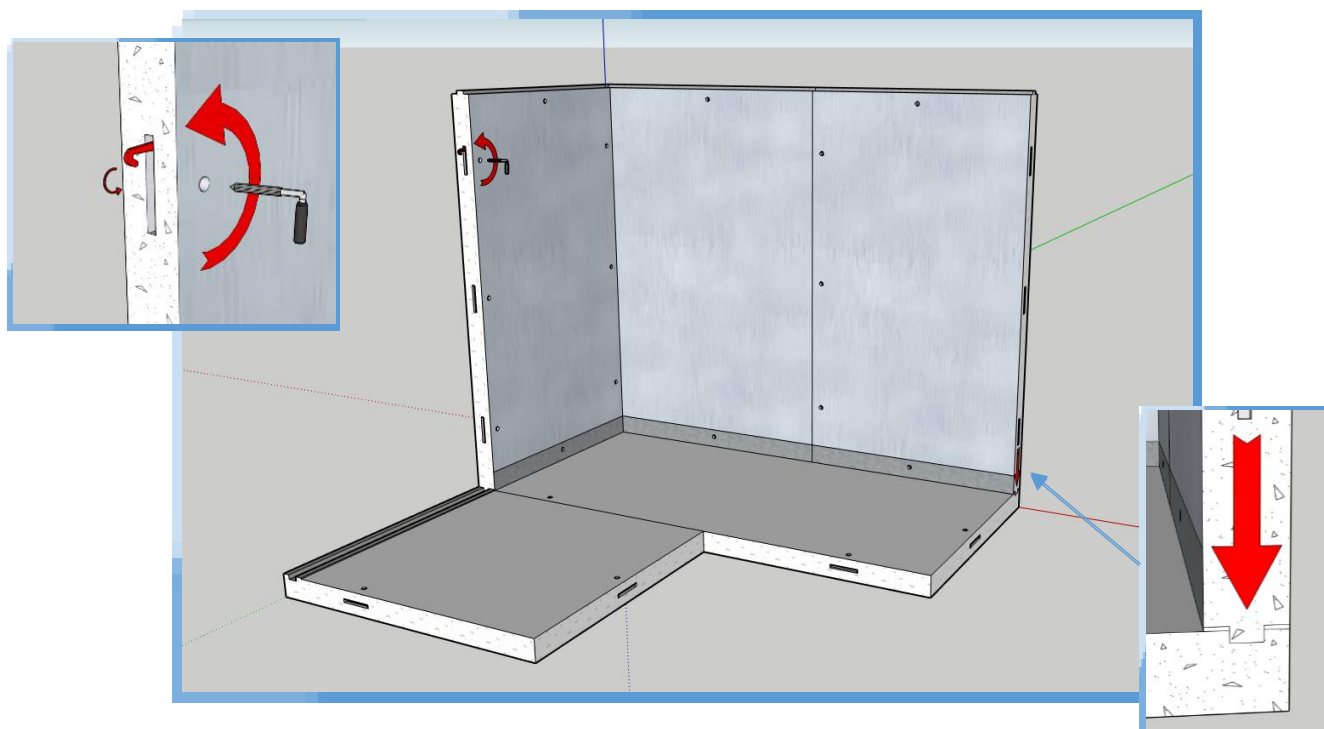
-1 I PANNELLI DEL PAVIMENTO: sono i primi ad essere installati. Dopo aver effettuato l'apposita livellatura della base d'appoggio, iniziare la posa dei pannelli pavimento, tenendo conto dell'allineamento tra il primo pannello (quello in corrispondenza della porta esterna) e il foro luce della porta. Terminata la posa, verificare l'allineamento fra i pannelli e il corretto serraggio dei ganci. Completare questa fase applicando la guarnizione tra i pannelli di fondo e i pannelli parete (soltanto se richiesta).

-POSIZIONAMENTO GUARNIZIONE: posizionare la guarnizione tra il fondo e i pannelli parete. Una volta fissata, tagliare la guarnizione in prossimità dei ganci in modo da permettere il corretto serraggio degli stessi.

-NOTA- L'UNIONE TRA I PANNELLI va effettuata mediante l'apposita chiave ad esagono infilandola nei fori corrispondenti ai ganci. Agendo prima nel senso che consente di ottenere la corsa di aggancio più lunga possibile e successivamente nel senso opposto fin a sentire il fine corsa e constatare che l'aggancio sia avvenuto. Controllare sempre l'unione e l'allineamento di ogni elemento.

ATTENZIONE: *la base d'appoggio
dove andrà posizionata la cella,
DEVE ESSERE LIVELLATA*

2) Pannelli parete



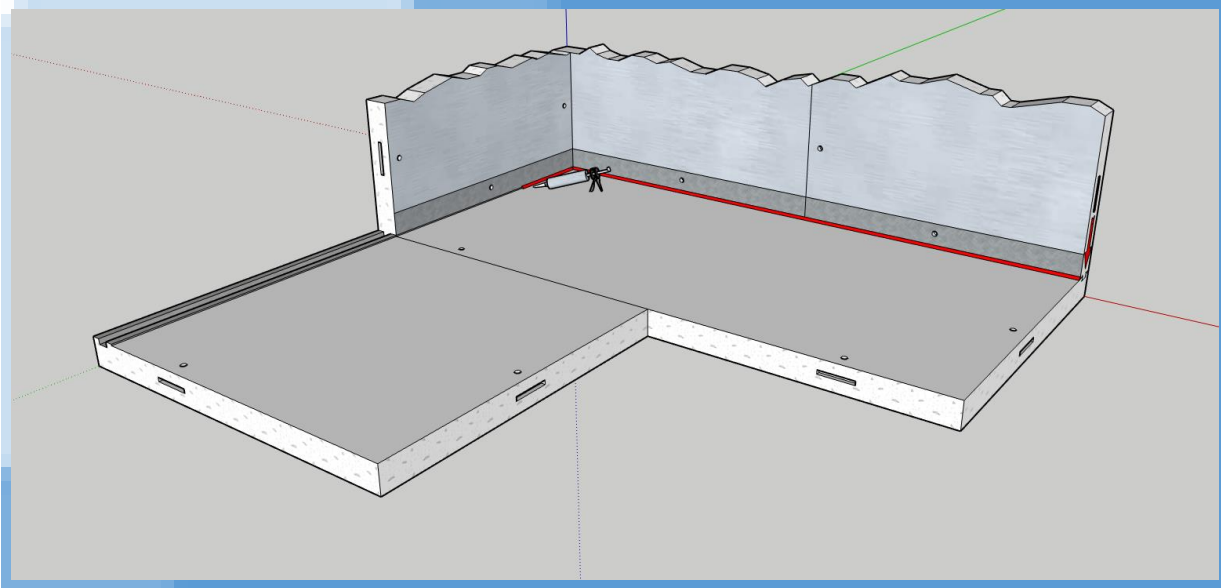
-2. MONTAGGIO DEI PANNELLI VERTICALI: dopo aver fissato i pannelli del fondo, iniziando da un angolo, si monteranno dall'interno della cella gli elementi verticali, seguendo lo stesso procedimento di fissaggio usato per il fondo. Il montaggio dei pannelli verticali si deve sempre terminare con un pannello d'angolo. I tunnel verranno forniti per ultimi. I pannelli devono essere sempre allineati nella parte superiore così da permettere il corretto posizionamento dei soffitti.

IMPORTANTE: per il corretto posizionamento del pannello parete:

- la facciata interna del pannello è quella con i fori, dove deve essere inserita la chiave esagonale per la chiusura dei ganci eccentrici;
- la parte del pannello che va posta in basso è quella contrassegnata dalla freccia

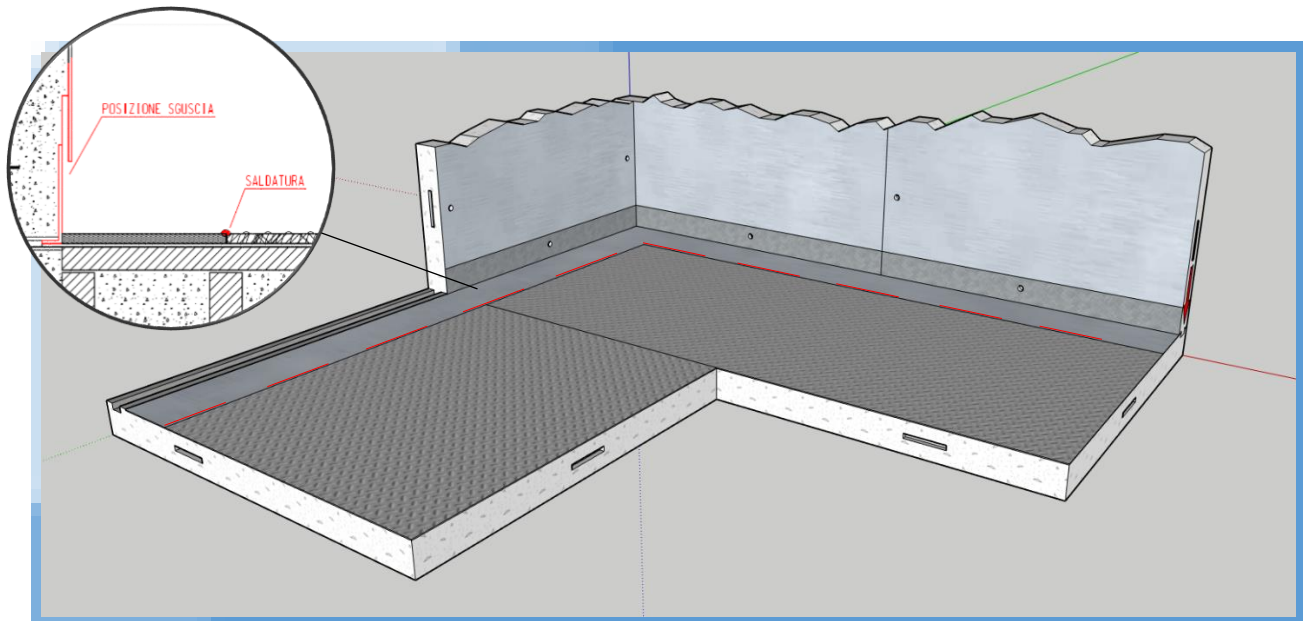
Rimuovere la protezione delle lamiere entro 60 giorni
Non lasciare i pannelli sotto gli agenti atmosferici (pioggia, sole, ...)

3) Cordone di silicone



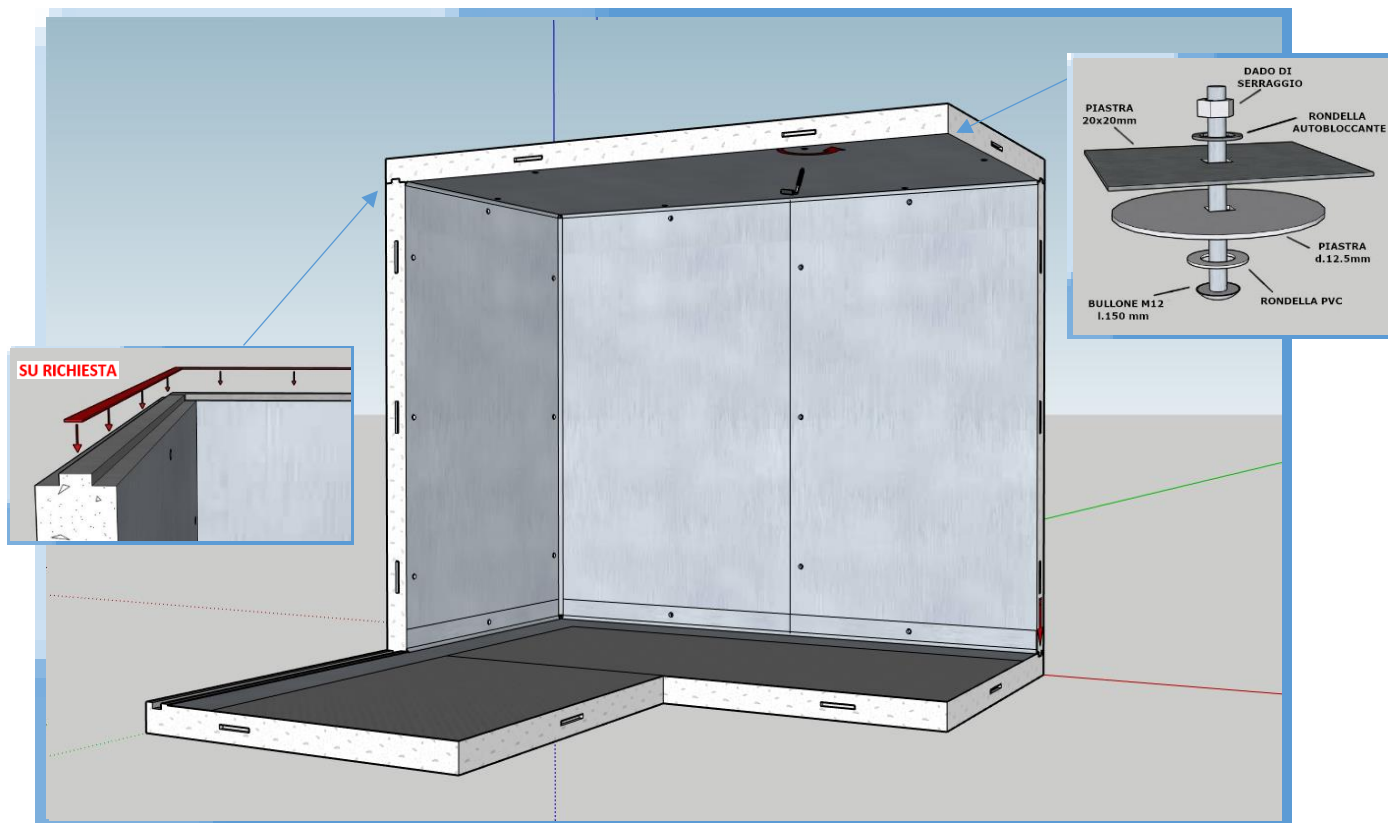
-3. SILICONE: applicare un cordone di silicone sull'angolo interno, formato dal fondo con i pannelli verticali, passando poi con uno straccio umido in modo da formare una sigillatura di forma concava che penetri nelle eventuali fessure che si vengono a creare.

4) Posa delle lamiere



-4. POSA DELLE LAMIERE INTERNE: posare le lamiere a pavimento e fissarle tramite l'apposito collante bicomponente. Saldare le due lamiere fra loro nel punto di contatto

5) Pannelli soffitto

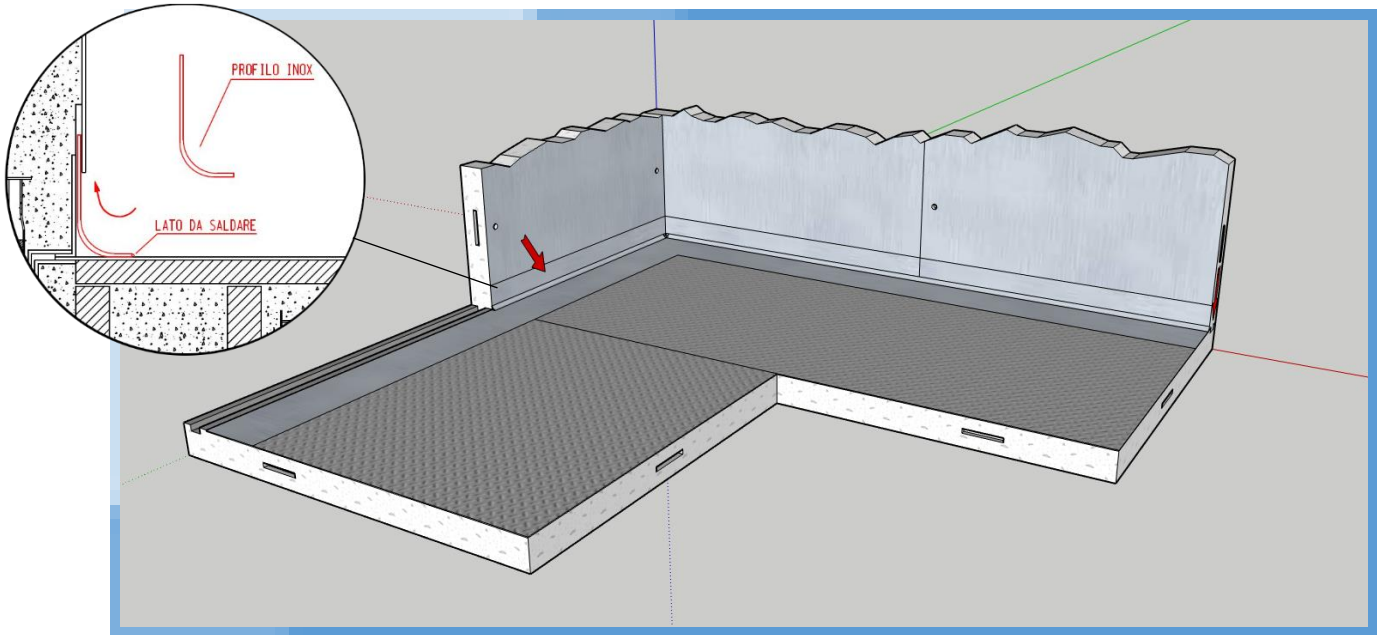


-7. INSTALLAZIONE SOFFITTO: terminato il montaggio di tutto il perimetro, fissare la guarnizione (soltanto se richiesta). Se non lo è iniziare il montaggio del soffitto, partendo dall'angolo più lontano dall'ingresso. Fissare i pannelli e controllare sempre l'unione e l'allineamento di ogni elemento.

-POSIZIONAMENTO GUARNIZIONE: posizionare la guarnizione tra i pannelli parete e i soffitti (come fatto in precedenza tra fondi e pareti). Una volta fissata, tagliare la guarnizione in prossimità dei ganci in modo da permettere il corretto serraggio degli stessi.

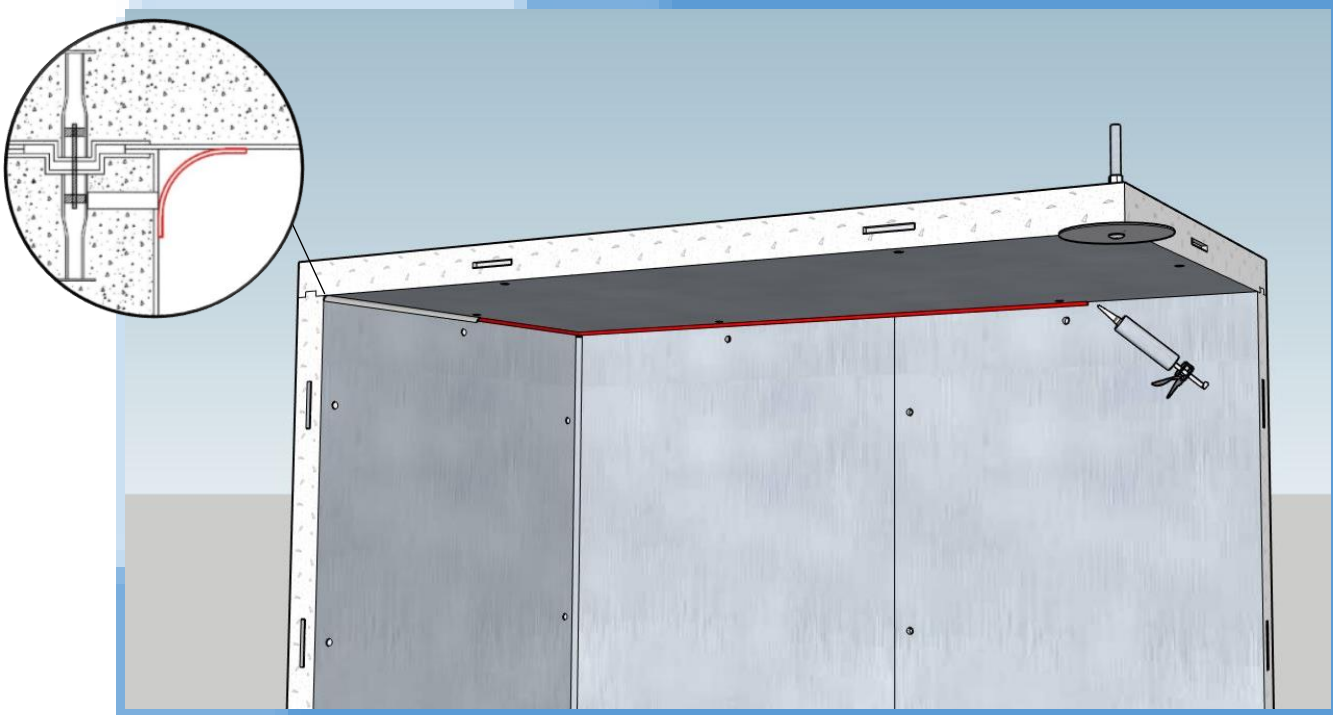
-KIT SOSTEGNO SOFFITTO: Se le dimensioni della cella lo richiedono, utilizzare il kit di sostegno, per sorreggere il peso dei pannelli a soffitto. Il kit è completo di (bullone l.150mm, rondella in PVC, piastra inferiore d.12.5mm, piastra superiore 20x20mm, rondella autobloccante e dado di serraggio) e va montato nell'intersezione dei 4 pannelli a soffitto.

6) Installazione della sguscia



-5. MONTAGGIO SGUSCIA: inserire il profilo raccordato nello spazio creato fra una lamiera e l'altra, alla base dei pannelli parete. Una volta posizionata correttamente la sguscia, saldare il lato a contatto con le lamiere del fondo

7) Finiture



-6. FINITURE: finito il posizionamento dei soffitti, siliconare l'angolo tra i pannelli parete e i soffitti (come fatto sui fondi). Poi fissare il profilo raccordato sulla parte superiore dei pannelli verticali mediante dei punti di saldatura.



Piano d'Installazione

